

Leçon-ASF

Loi 11 – Hors-jeu



Programme

- Introduction – Position de hors-jeu par rapport à l'infraction de hors-jeu
 - Les 3 infractions (Construction de la loi du hors-jeu en 3 étapes)
 - Jeu délibéré (deliberate play) par rapport à la déviation (save)
 - Contrôle des buts – Videos
-
- Récapitulatif des changements de lois du jeu 2019/2020



Introduction – Critères du hors-jeu

Quand un joueur se trouve-t-il en **position de hors-jeu** ?

- Dans la moitié de terrain adverse
→ Au-delà de la ligne médiane (La ligne fait partie de sa propre moitié de terrain)
- Plus près de la ligne de but que le ballon et l'avant-dernier joueur adverse
- Une partie quelconque de la tête, du tronc ou des pieds en avant (les mains et les bras ne sont pas pris en compte. Chez le gardien de but, non plus !)

Une position de hors-jeu ne constitue pas en soi une infraction.



Les trois infractions au hors-jeu (Construction en 3 étapes)

Une position de hors-jeu ne devient punissable que lorsque le fautif commet l'une des 3 **infractions** suivantes :

- 1. Intervenir dans le jeu
- 2. Interférer avec un adversaire
- 3. Se procurer un avantage

Conclusion: Un joueur n'est sanctionné pour hors-jeu que lorsqu'il prend **ACTIVEMENT** part au jeu en fonction de l'une des raisons citées ci-dessus.





Les trois infractions de hors-jeu (Construction en 3 étapes)

- **1. Intervenir dans le jeu**
 - Jouer ou toucher le ballon

Vidéo 1



Les trois infractions de hors-jeu (Construction en 3 étapes)

2. Interférer avec un adversaire, en...

- ...l'empêchant de jouer ou d'être en position de jouer le ballon en entravant clairement sa vision du jeu.
- ...lui disputant le ballon.
- ...en tentant clairement de jouer un ballon qui se trouve à proximité alors que cette action influence la réaction d'un adversaire.
- ...effectuant une action évidente qui influence clairement la capacité d'un adversaire à jouer le ballon.



Test court

- Le joueur hors-jeu dans les clips est-il actif et donc punissable ?
- Pourquoi ?

1

Vidéo 2a

2

Vidéo 2b

3

Vidéo 2c

4

Vidéo 2d

5

Video 2e





Loi 3 : Joueurs



Un joueur remplacé devra quitter le terrain par le point des limites du terrain le plus proche de l'endroit où il se trouve, à moins que l'arbitre ne l'autorise à sortir rapidement/immédiatement au niveau de la ligne médiane

Loi 5 : L'arbitre



L'arbitre inflige un carton jaune ou un carton rouge à un officiel d'équipe en cas de mauvaise conduite (les Lois du Jeu reprendront les principales infractions passibles d'un carton). Si la personne fautive ne peut pas être identifiée, c'est l'entraîneur principal qui recevra le carton jaune ou rouge, selon le cas.

Un joueur blessé recevant des soins sur le terrain peut y rester, lorsqu'un penalty a été accordé à son équipe et qu'il en est le tireur désigné

Loi 8 : Coup d'envoi et reprise du jeu : balle a terre

La nouvelle procédure vise à ne plus «disputer» les balles à terre, ce qui signifie que le ballon sera rendu à un seul joueur, tous les autres devant se tenir à au moins 4 mètres. (joueurs des 2 équipes)

Si le jeu a été arrêté alors que le ballon ou la dernière touche de balle était dans la surface de réparation, la balle à terre sera effectuée au bénéfice du gardien de but. Dans tous les autres cas, la balle à terre sera effectuée au bénéfice d'un joueur de l'équipe qui était en possession du ballon au moment de l'arrêt du jeu, à l'endroit de la dernière touche de balle.

Loi 12 : Fautes et incorrections



Si une faute passible d'un carton jaune ou rouge est commise mais que l'équipe bénéficiaire du coup franc effectue celui-ci rapidement et se crée une occasion de but,

l'arbitre peut laisser le jeu se poursuivre et infliger le carton jaune ou rouge à la prochaine interruption.

Loi 13 et 16 : CF et coup de pied de but



Lors d'un coup de pied de but ou d'un coup franc à exécuter dans sa propre surface de réparation, le ballon sera en jeu lorsqu'il aura été touché du pied et aura bougé. Il n'aura donc plus à sortir de la surface de réparation pour pouvoir être joué

Si le gardien de but leve le ballon en direction d'un coéquipier afin que celui-ci le lui redonne de la tête ou de la poitrine ; le gardien s'en saisissant alors pour le mettre en jeu, l'arbitre doit faire rejouer le coup de pied de but

Loi 13 et 16 : CF et coup de pied de but



Si l'équipe qui défend forme un mur de trois joueurs ou plus, les joueurs de l'équipe qui attaque doivent se tenir à au moins 1 mètre de ce mur!

Un coup franc indirect étant accordé en cas de non-respect de cette distance !

2 : Video 2b

31:14 ZVE 0-0 CSKA

UEFA EUROPA LEAGUE FedEx FedEx FedEx FedEx FedEx FedEx



3 : Video 2с



4 : Video 2d

36:44 SPO 1-0 AST (4-1)



5 : Video 2e





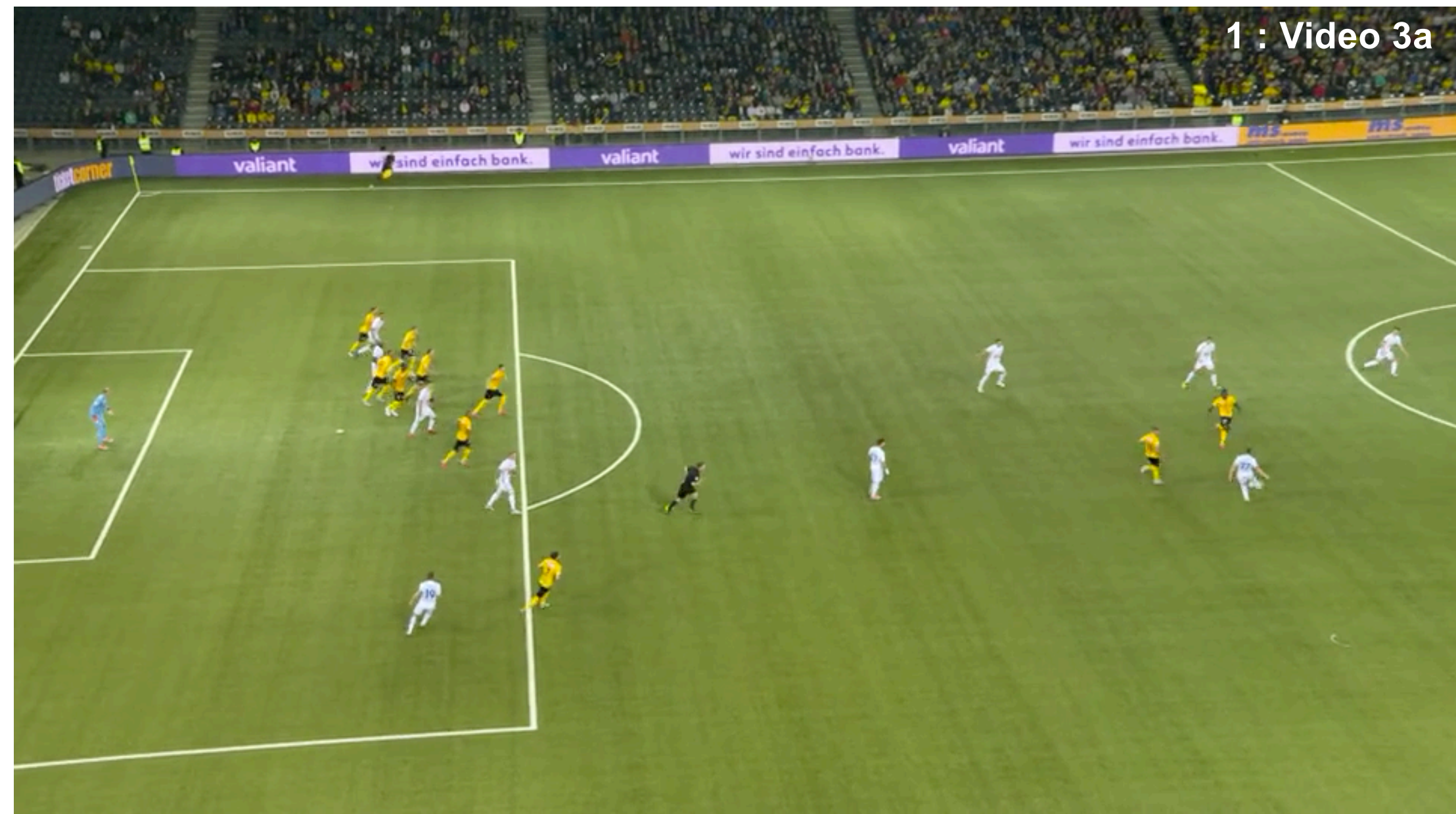
Les trois infractions de hors-jeu (Construction en 3 étapes)

- **3. Se procurer un avantage, en jouant le ballon ou en interférant avec un adversaire, lorsque le ballon...**
 - ...rebondit d'un montant, de la barre transversale, d'un officiel de match ou d'un adversaire. Ou lorsqu'il a été dévié, respectivement repoussé délibérément par un adversaire sur un tir au but.

Vidéo 3a

Vidéo 3b

1 : Video 3a



2 : Video 3b





Jeu délibéré par rapport à déviation

Un joueur ne se procure pas un avantage d'une position de hors-jeu lorsqu'il reçoit le ballon d'un adversaire qui a délibérément joué le ballon.

Pas hors-jeu

Jeu délibéré

Si un défenseur joue délibérément le ballon, le jeu se poursuit.
Un attaquant ne peut dès lors, être sanctionné pour hors-jeu.

Hors-jeu

Déviation

Si un défenseur NE joue PAS volontairement le ballon, le jeu est interrompu pour hors-jeu.



Jeu délibéré par rapport à déviation

Un joueur ne se procure pas un avantage d'une position de hors-jeu lorsqu'il reçoit le ballon d'un adversaire qui a délibérément joué le ballon.

Pas hors-jeu

Jeu délibéré

Hors-jeu

Déviation

Vidéo 4a

Vidéo 4b

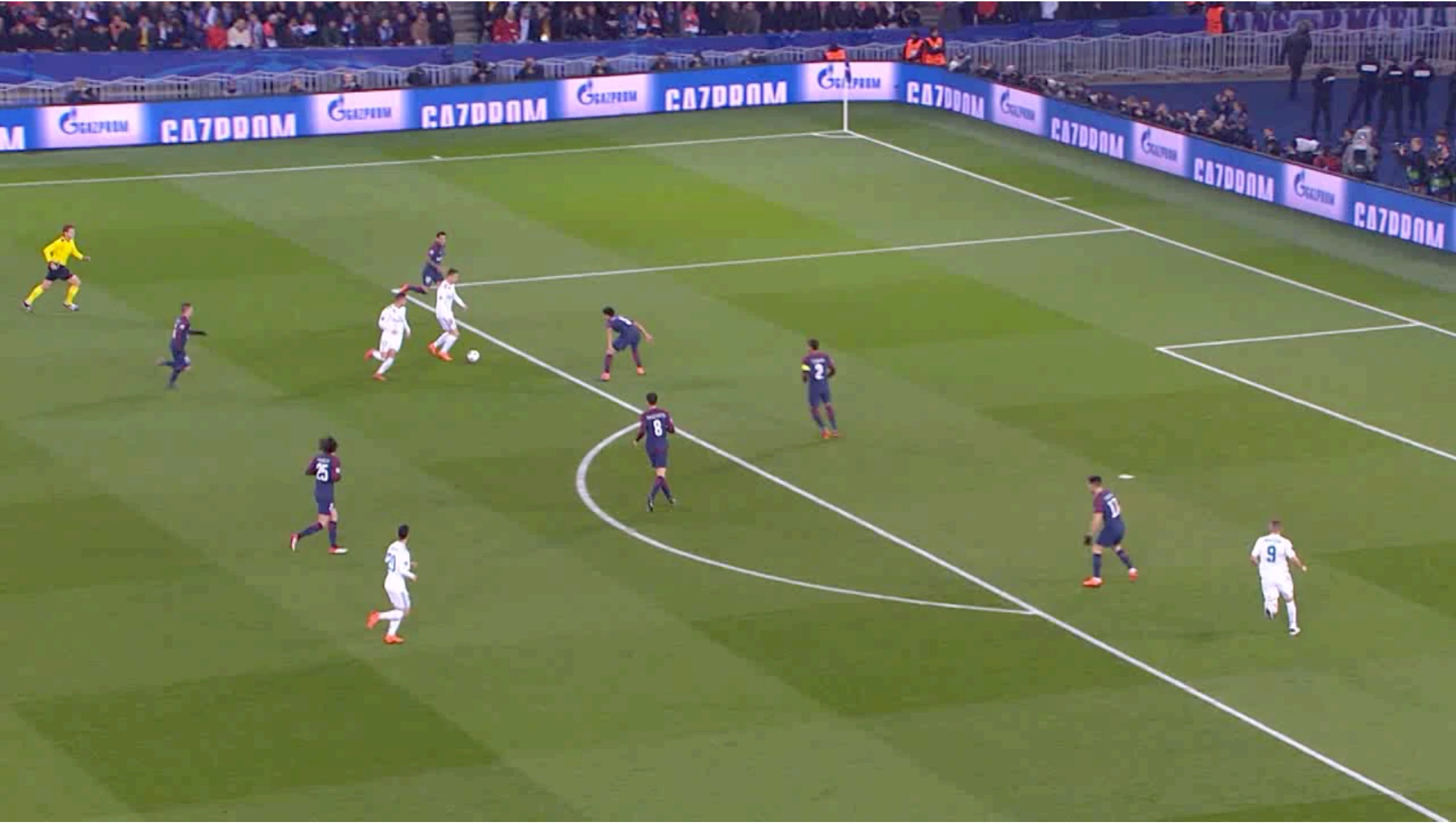
Vidéo 4c

Vidéo 4d



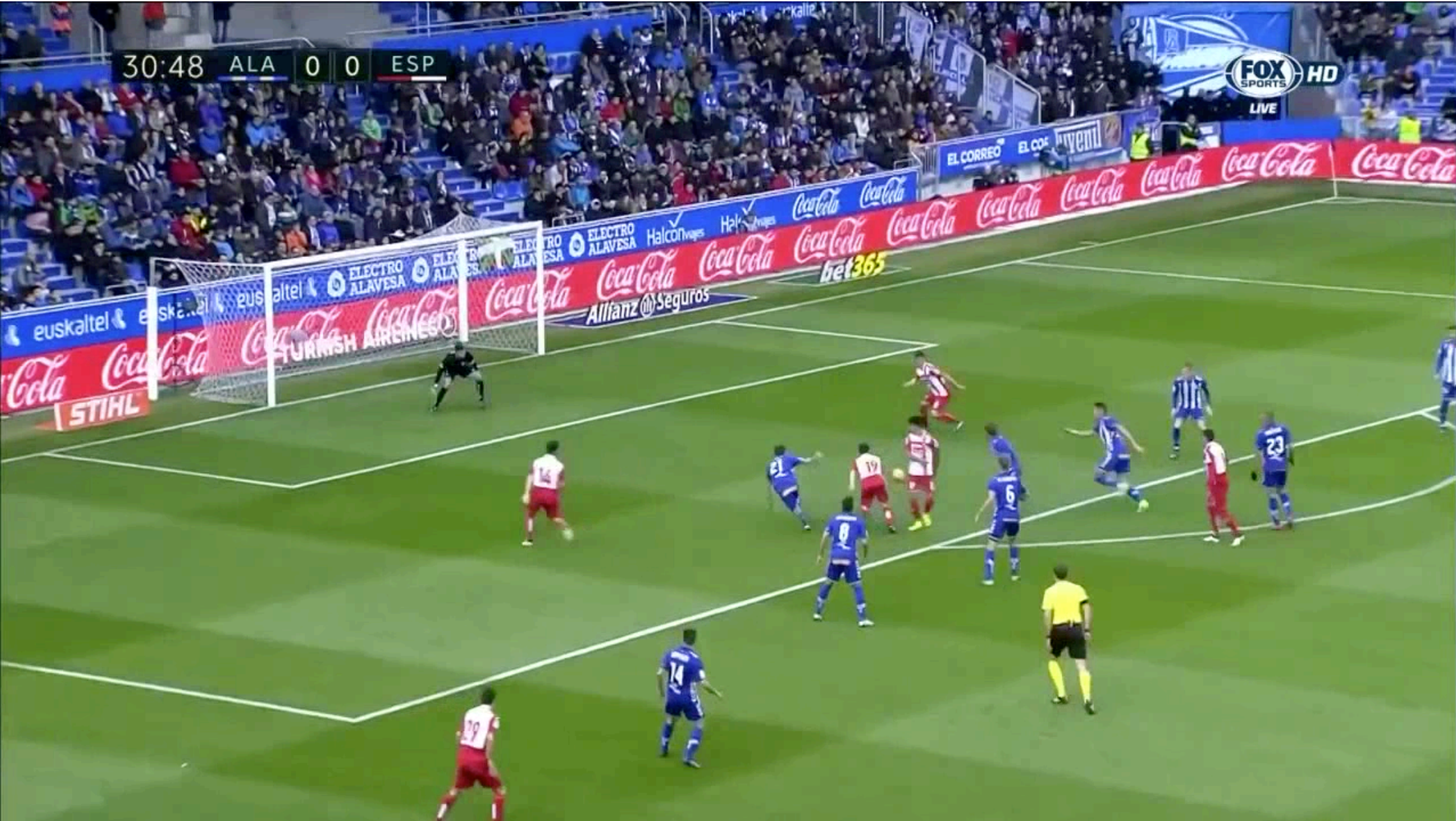


HERBALIFE 24
SOUTIEN NUTRITIONNEL DE L'ATHLÈTE PENDANT 24 HEURES
JÉRÔME PANCHARD 079 210 44 05



30:48 ALA 0 0 ESP

FOX SPORTS HD
LIVE





Contrôle des objectifs

- Le joueur en position de hors-jeu dans les clips est-il actif et donc punissable?
- De quel type d'infraction au hors-jeu s'agit-il ?
- S'agit-il «d'un jeu délibéré» ou d'une «déviation»?

1
Video 5a

2
Video 5b

3
Video 5c

4
Video 5d

5
Video 5e

6
Video 5f

7
Video 5g

8
Video 5h

9
Video 5i

1 : Video 5a

74:55 FIN 0-1 TUR

SOCAR ENERGY OF AZERBAIJAN

SOCAR ENERGY

OF AZERBAIJAN



2 : Video 5b

55:37 BATE 1-4 ARS



3 : Video 5c

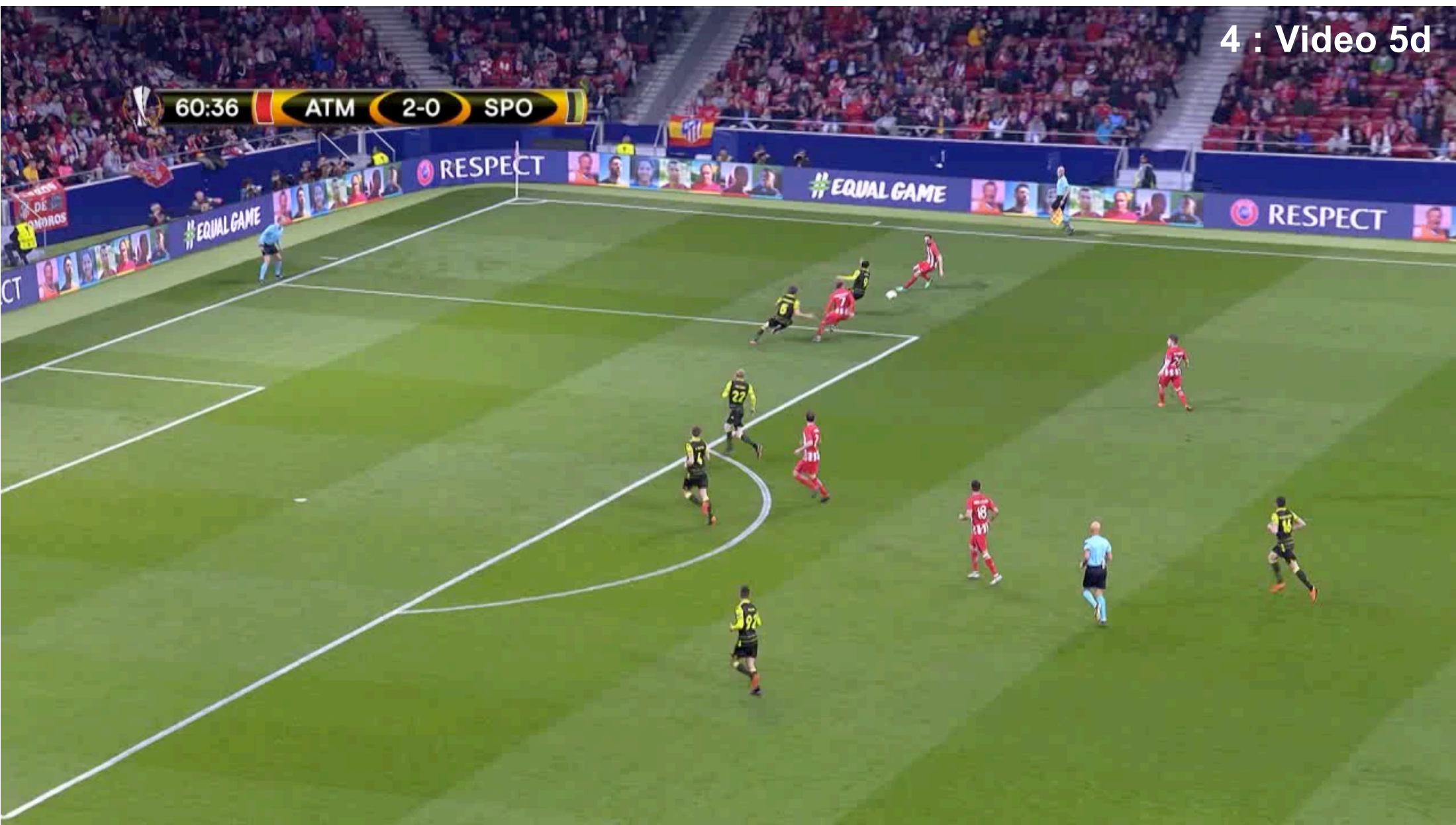
08:20 UNION BERLIN 0-0 STUTTGART

LIVE EUROSPORT 2 HD XTRA

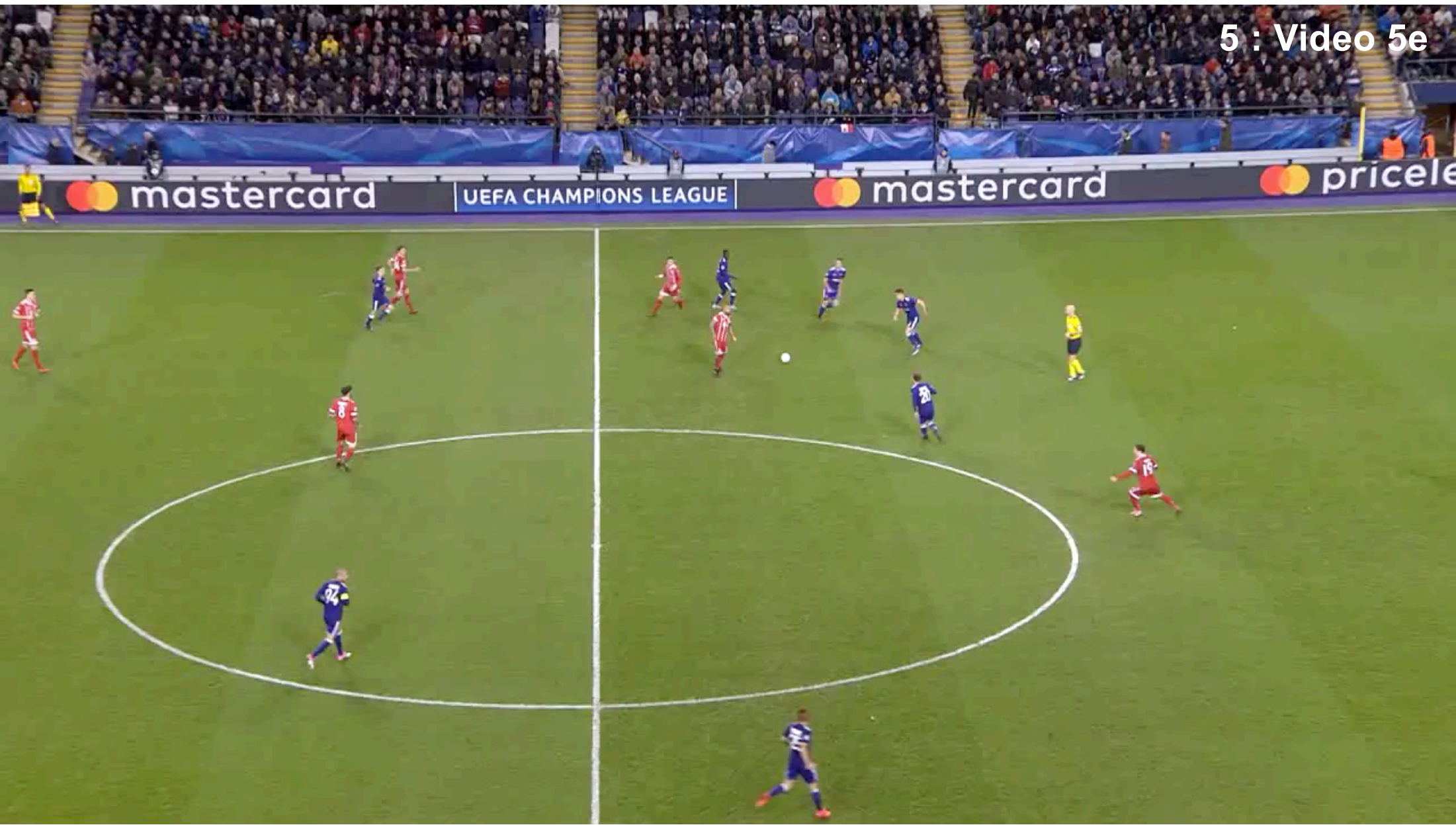


InStat

4 : Video 5d



5 : Video 5e



6 : Video 5f

YB 2-0 FCZ
18:55

TELECLUB
SPORT LIVE



7 : Video 5g



8 : Video 5h



29:42

ATL

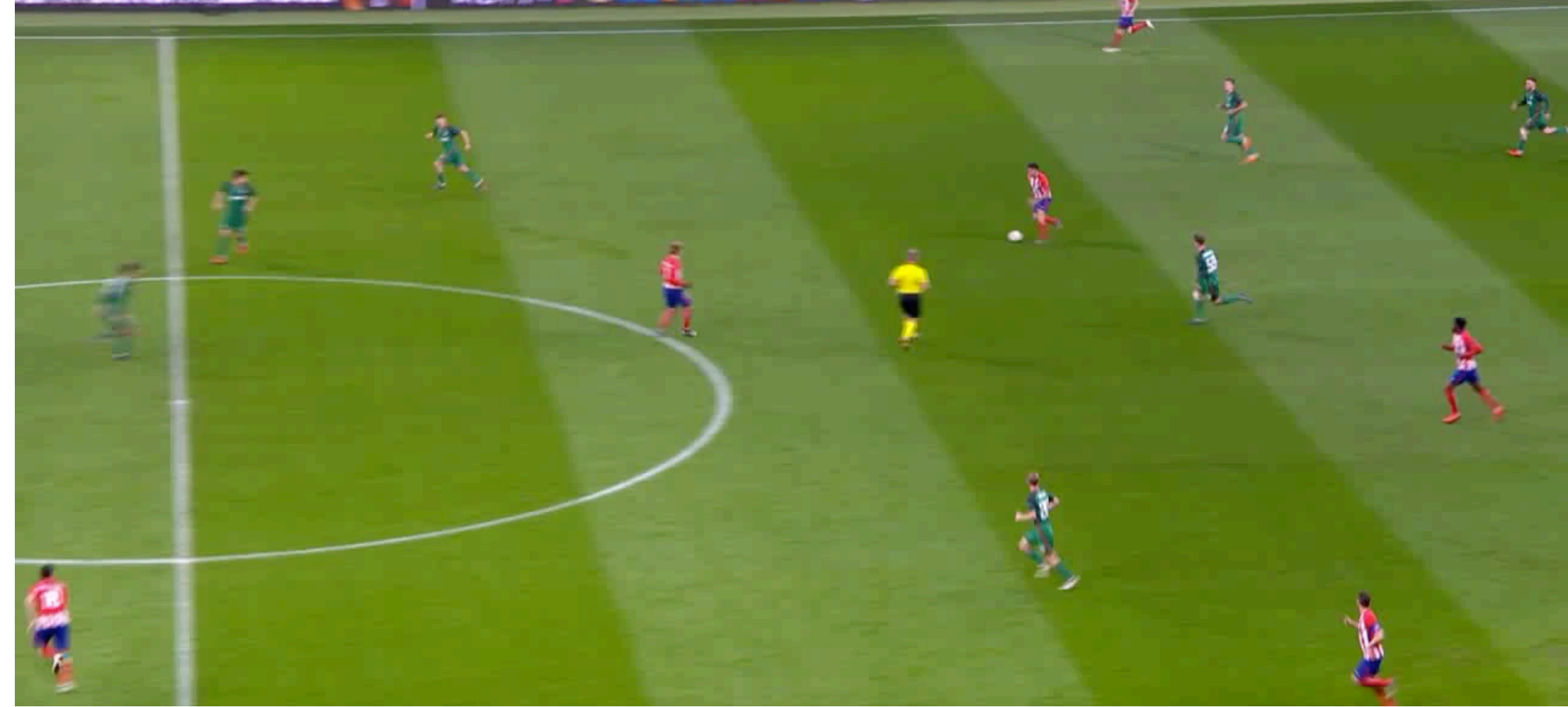
1-0

LOM

UEFA EUROPA LEAGUE

UEFA FOUNDATION

UEFA FOUNDATION



36:53 SUI 0-0 AND

SwissLife

ARL. F. BUCHERER





Modifications lois du jeu

79:34 KSM 2 - 0 PER

LIVE
beIN SPORTS HD 1

8 6
SEIKO

NAGAKI
6

AFC

CACAF LEAGUE ★

Scotiabank

Concacaf

Amor por nuestro juego

Allstate Alls



90:00 TUR 0 - 1 CRO
3:39 +4



EURO2016
FRANCE

sky SPORT HD
DIRETTA ESCLUSIVA

wyscout



Loi 8 : Coup d'envoi et reprise du jeu :



L'équipe qui remporte le toss (tirage au sort : pile ou face) au début du match, peut choisir d'effectuer soit le coup d'envoi, soit le terrain.

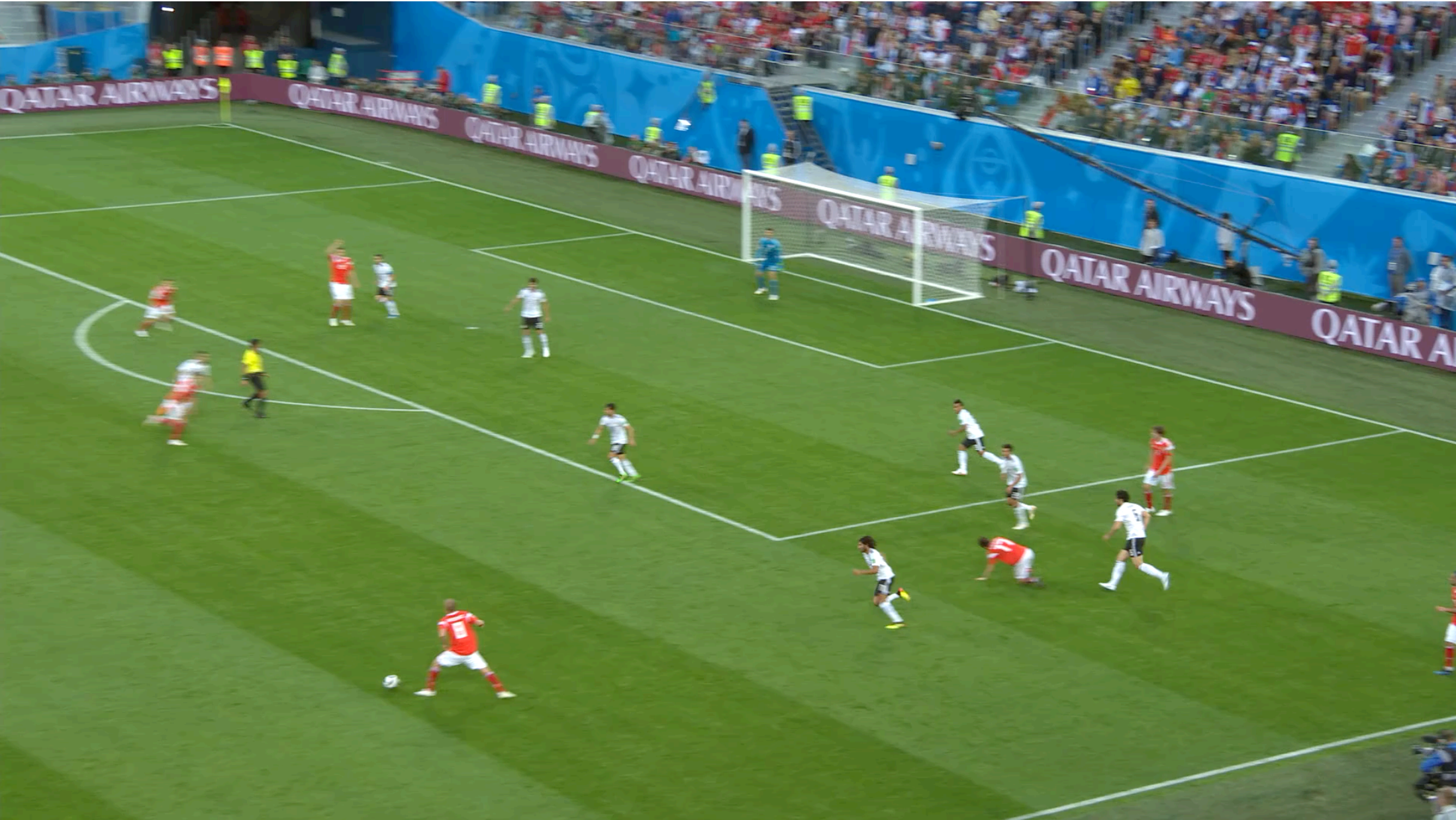
Loi 9 : Ballon en jeu et hors jeu :



Lorsque le ballon touche l'arbitre ou un autre officiel d'équipe puis pénètre dans le but,

ou la possession du ballon change de camp
ou une attaque prometteuse est initiée

une balle à terre est accordée.



Loi 10 : Issue d'un match



Un but ne peut pas être marqué par un gardien ayant lancé directement le ballon de la main dans le but adverse.

Loi 12 : Fautes et incorrections



un joueur sera pénalisé lorsque le ballon touche son bras ou sa main si :

- Son bras/sa main est au-dessus du niveau de l'épaule (sauf en jouant délibérément le ballon) dans la mesure où il «prend un risque» en plaçant son bras/sa main dans une position habituellement qualifiée de « pas naturelle » ;
- Il a augmenté la surface de son corps en écartant son bras/sa main du corps et ainsi injustement fait obstacle au ballon de manière plus importante ;
- Il marque un but directement du bras/de la main (même de manière accidentelle) ;
- Il gagne la possession ou le contrôle du ballon du bras/de la main (même de manière accidentelle) puis marque un but ou provoque une occasion de but.

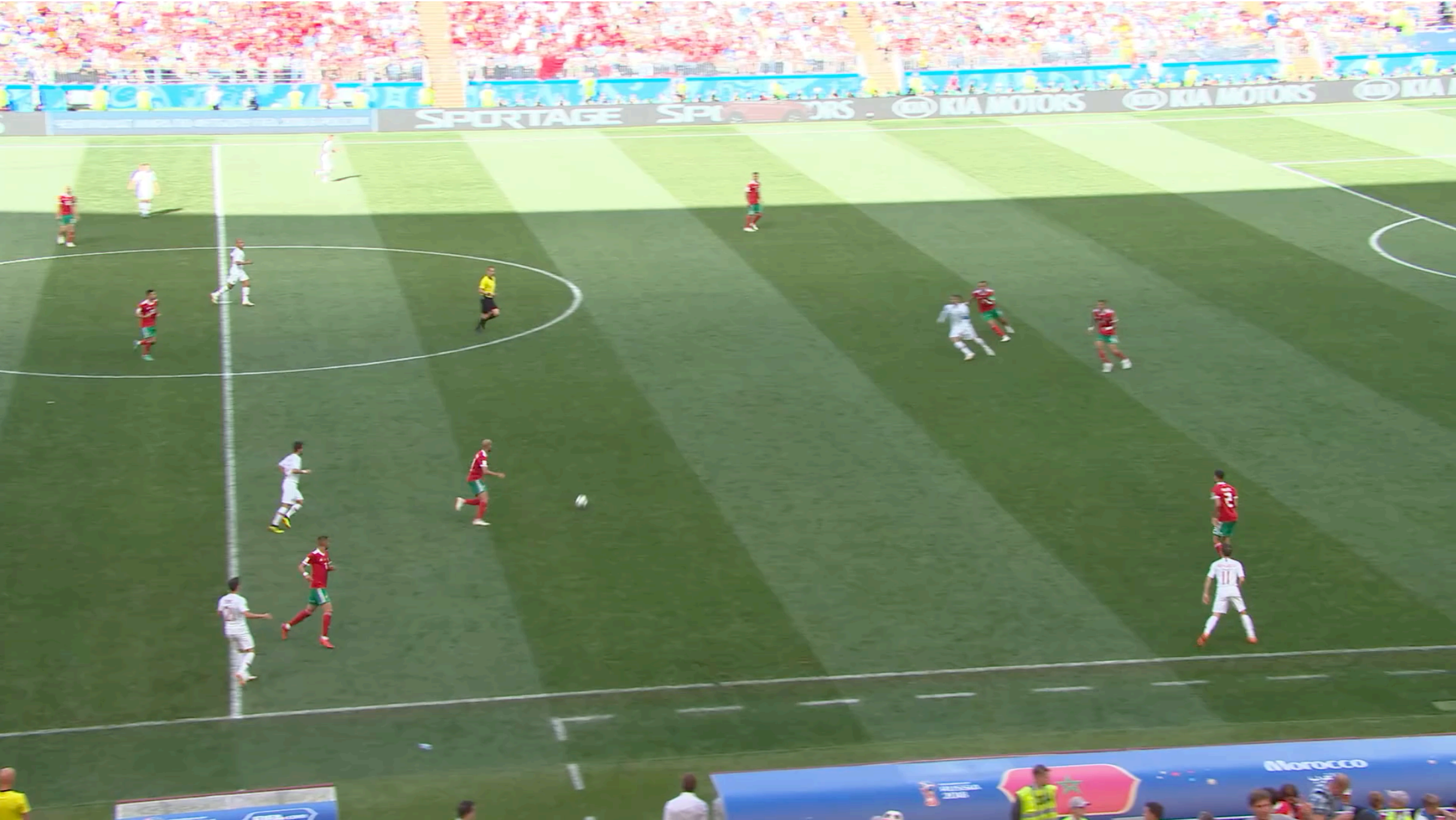
Loi 12 : Fautes et incorrections



Un joueur ne sera normalement pas pénalisé lorsque le ballon touche son bras ou sa main si :

- Le ballon a rebondi depuis une autre partie de son corps ou de celui d'un coéquipier ou d'un adversaire se trouvant à proximité, le contact avec le ballon étant presque impossible à éviter ;

- Il tombe et touche le ballon du bras/de la main alors que celle-ci lui sert à amortir le contact avec le sol.



Loi 12 : Fautes et incorrections



Si le gardien de but essaye de dégager le ballon après une touche ou une passe en retrait volontaire d'un coéquipier mais manque son dégagement,

il peut se saisir du ballon avec les mains.

LIGA MX 09:56 APERTURA 2017

 TOL **0:0** NEC  

JORNADA 5

EN VIVO

OLA LOKA pegada a CURA! K...  TOLUCA FC   Seguros ECH



UNIVISION  UNIVISION

TELECLUB
zoom
live

AAR 0-0 GC
02:25

BRACK.CH

BRACK.CH

Über 200 000 Artikel





BAS **1:0** **THU** **50:26**

SRF sport
Schweizer Cup live



Loi 14 : Pénalty



Le gardien de but doit se tenir sur la ligne debut (et non pas devant ou derrière) lors d'un pénalty, mais peut n'avoir qu'un seul pied sur ladite ligne (ou au même niveau si le pied ne touche pas le sol) au moment du tir



Recapitulatif



Merci de votre attention

**OUBLIEZ PAS DE PASSER A
L'AULA POUR SIGNER LA
FEUILLE DE PRESENCE!**